




デルアダプター - USB 3.0 to HDMI/VGA/Ethernet/USB 2.0

ユーザーガイド



モデル: DA100



-  **注意：** 注意事項はコンピューターを、より快適にご使用いただくための重要なお知らせです。
-  **警告：** 警告事項は指示を守らないと、ハードウェアまたはデータの損失に対する重大な障害を起こします。
-  **危険：** 危険事項は物的損害、怪我、または死に至る可能性があります。

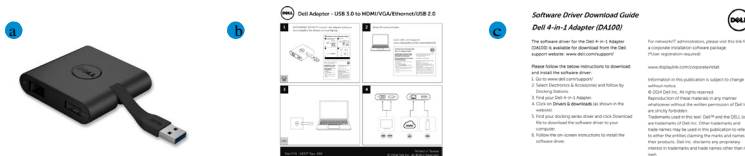
© 2014 Dell Inc. All rights reserved.

本文中における情報は予告無く変更されます。デル社 (Dell Inc.) の書面による許諾無しに製品に対して加えられるいかなる改造も禁止します。

本文中において使用される商標について： デル (Dell) とデル (Dell) ロゴは、デル社 (Dell Inc.) の商標であり、are trademarks of、インテル (Intel[®])、セントリノ (Centrino[®])、コア (Core[™])、とアトム (Atom[™]) はインテル社 (Intel Corporation) 米国およびその他各国の商標もしくは登録商標です。またマイクロソフト (Microsoft[®])、ウィンドウズ (Windows[®])、およびウィンドウズ (Windows) スタートボタンは米国その他諸国のマイクロソフト社 (Microsoft Corporation) の商標もしくは登録商標です。ブルートゥース (Bluetooth[®]) はブルートゥースSIG社 (Bluetooth SIG, Inc.) が所有する登録商標でありそのライセンスを受けて、デル (Dell) が使用しています。ブルーレイディスク (Blu-ray Disc[™]) はブルーレイディスク・アソシエーション (the Blu-ray Disc Association (BDA)) の所有する商標であり、ディスクおよびプレーヤーの使用に関するライセンスを受けている。本文中に使用されるその他の商標および商品名は、届け出ている企業のマークや名前もしくはその製品を意味する。デル社 (Dell Inc.) は自社が所有するもの以外の商標および商品名に関しては全ての権利を放棄する。

内 容

- a. デルアダプター - USB 3.0 to HDMI/VGA/Ethernet/USB 2.0 - DA100
- b. クイックセットアップガイド
- c. ソフトウェアダウンロードガイド



仕 様

アップストリームインプット

- USB 3.0

ダウンストリームアウトプット

- USB 2.0
- HDMI
- VGA
- Gigabit Ethernet

レゾリューション/リフレッシュレート

- シングルディスプレイ : 1 x HDMI (2048 x 1152 max) /60 Hz
- シングルディスプレイ : 1 x VGA (1920 x 1080 max) /60 Hz

製品概要

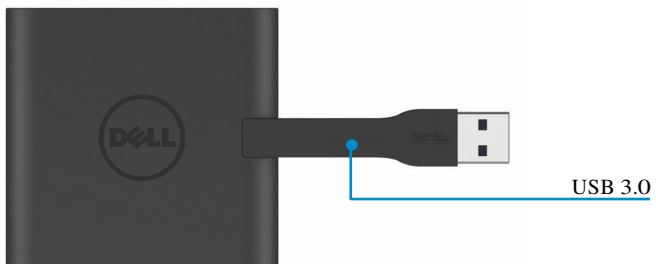
フロントビュー



バックビュー



トップビュー



推奨システム要件

ハードウェア

- Dual Core Intel CPU 2 GHz もしくはそれ以上
- USB 3.0 アウトポートポート

オペレーティングシステム

- Windows OS (Win 7, 8, 8.1.10) 32/64 bits

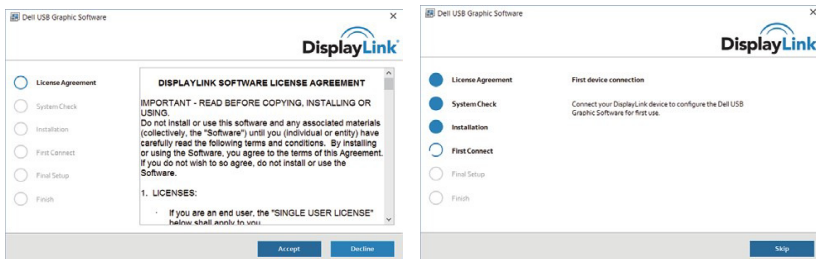
動作温度

最大動作温度は 40°C です。

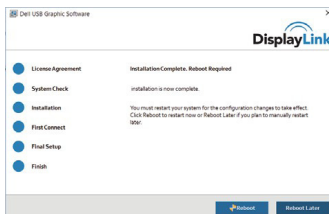
Windows 7/8/8.1 セットアップ

注意: ドライバーをインストール前に、PC にアダプターを接続しないでください。

1. ソフトウェアドライバーを <http://www.dell.com/support/> からダウンロードします。ドライバーをダウンロードしたら、“Displaylink.exe” をダブルクリックします。
2. インストール後エンドユーザー・ライセンス契約に同意し、続きます。



3. “I Accept” をクリックします。Display Link Core software displaying Graphics がインストールされます。



4. ドッキングステーションと周辺機器を PC に接続します。

* アダプターは HDMI x 1 もしくは VGA x 1 の二つのポートのうち一つの映像出力をサポートします。

ディスプレイ・リンク・マネージャー・メニュー Menu

メニューオプション	内容
DisplayLink Manager	これをクリックするとインストールした Display Link software のバージョン情報を示します。
Check for Updates	Windows update を確認します。
DisplayLink Devices	接続している Display Link 機器を確認します。
Audio Setup	Windows Audio Configuration ウィンドを開きます。
Video Setup	Windows Screen Resolution ウィンドを開きます。
Screen Resolution	使用可能なレゾリューションの一覧を表示します。
Screen Rotation	スクリーンを時計回り、あるいはその反対周りに回転します。
Extend To	画面をメインディスプレイの 右もしくは左方向に拡張します。
Extend	ディスプレイ上の Windows desktop を拡大します。
Set as Main Monitor	現在のスクリーンを メインディスプレイ設定します。
Notebook Monitor Off	ノートブックのディスプレイを \circ にして Display Link display をメインディスプレイにします。
Mirror	ディスプレイ上に、メインディスプレイと同じくコピーします。
Off	ディスプレイを \circ にします。
Fit to TV	この機能はウィンドのサイズをテレビのスクリーンに合うように調整するために使います。

ディスプレイをエクステンド・モードに設定する

1. ディスプレーリンクアイコンをクリック
2. Extendを選びます。

前回このモードで使用したディスプレイと同じ方向に拡大します。更に調節が必要な場合サブメニューに進み、いずれかのオプションを選択します。これによってデバイスは extend mode に進み、メイン（プライマリー）モニターの左/右/上/下に位置を設定します。

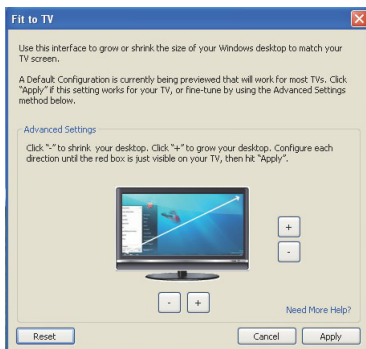
ディスプレイをミラーモードに設定する

1. ディスプレーリンクアイコンをクリック
2. Mirrorを選びます。

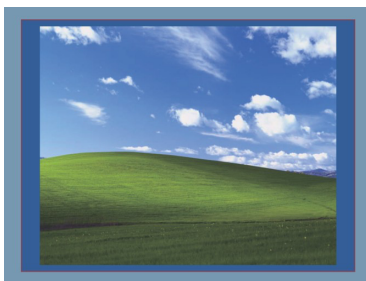
主スクリーンでのレゾリューション、カラ[■]階調、およびリフレッシュレートがディスプレイリンク USB グラフィック・デバイスに接続されたモニターに複製されます。

画面設定の調整

1. 画面設定の調整は、ディスプレイリンク GUIからoptionを選びます。 次のインターフェースが現れます。



2. ディスプレーリンク スクリーンで、赤い外枠が現れます。
赤い外枠は新しいウィンドウズ・デスクトップ のサイズを示します。Fit to TV GUI で “+” と “-” を使って画面に適合するまで赤枠のサイズを調節します。
注意：枠のサイズの微調整はCTRL キーを押しながら “+” と “-” で調節します。
3. 赤枠が画面に合ったところで、“Apply” をクリックしてウィンドウズ・デスクトップのサイズを決定します。



トラブルシューティングガイド : Dell 4-1 アダプターAdapter (DA100)

トラブルシューティング	推奨する解決方法
アダプターに接続されたモニターに画面が映らない。	ビデオ接続ケーブルを確認する。 電源コードを抜いて 10 秒後、再度接続する。
接続したモニターの画面が歪む、もしくは破損している。	ビデオ接続ケーブルを確認する Control Panel/All Control Panel Items/Display/Screen Resolution
接続したモニターの画面が拡張モードで表示されない。	以下のいずれかの方法で設定を変える： Control Panel/All Control Panel Items/Display/Screen Resolution で設定する。
アダプターのUSB ポートが機能しない。	電源コードを抜いて 10 秒後、再度接続する。 最新の USB 3.0 ホストコントローラードライバーにアップ
HDCP コンテンツが接続したモニターに映らない。	現在、HDCP コンテンツはご利用になれません。
ディスプレイリンク・ドライバーがインストールできない。	いずれかの方法でドライバーを入手します： <ul style="list-style-type: none"> • ディスプレイリンク ウェブサイトから最新のドライバーをダウンロードする。 • ドッキングステーションで Windows Update に接続する。 (Wi-Fi もしくは P C のイーサネットを利用します)
アダプターを接続するとラップ	ドックに接続している全ての USB 機器をはずす；認証されない起動用機器が起動画面をロックする可能性があります。

規制に関する情報

Dell 4-1 Adapter (DA100)は規制に従い、また全世界的な規制的法令、製造および環境に関する a-airs を遵守します。

Dellとの連絡方法:

1. www.dell.com/supportにアクセスします。
2. サポートの内容を選びます。
3. 必要に応じた適切なサービスあるいはサポートリンクをえらびます。

もしくは以下にアクセスしてください :

<http://www.displaylink.com/support/>.